



## **Stručná příručka k aplikaci Symantec<sup>™</sup> Endpoint Protection**

**Aktualizováno: červen 2020**

# Stručná příručka k aplikaci Symantec Endpoint Protection verze 14.x

Podle této příručky můžete stáhnout, nainstalovat a nakonfigurovat aplikaci Symantec Endpoint Protection. Tato příručka je určena pro výchozí první spravované instalace v počtu 500 klientů nebo méně.

Pokud chcete provést upgrade, nahlédněte do tématu: [Upgrade a migrace na nejnovější verzi aplikace Symantec Endpoint Protection \(SEP\)](#)

- [Předinstalace: Kontrola požadavků na systém](#)
- [Krok 1: Stažení instalačního souboru aplikace Symantec Endpoint Protection](#)
- [Krok 2: Nainstalujte aplikaci Symantec Endpoint Protection Manager.](#)
- [Krok 3: Aktivace licence a přidání skupiny](#)
- [Krok 4: Instalace klientů aplikace Symantec Endpoint Protection](#)
- [Krok 5: Kontrola instalace nejnovějších definic](#)
- [Krok 6: Kontrola nastavení zálohy databáze](#)
- [Příloha A: Další zdroje a příručky](#)

## Předinstalace: Kontrola požadavků na systém

Před instalací klientů aplikace Symantec Endpoint Protection Manager nebo Symantec Endpoint Protection proveďte následující kroky:

1. Stáhněte si program [SymDiag](#) a spusťte kontrolu předinstalace, abyste zajistili, zda počítače splňují systémové požadavky.
2. Přečtěte si [poznámky k verzi a požadavky na systém pro aplikaci Symantec Endpoint Protection](#).

## Krok 1: Stáhněte instalační soubor Symantec Endpoint Protection

Stáhněte si nejnovější verzi softwaru a nástrojů Symantec, načtete licenční klíče a aktivujete produkt prostřednictvím [portálu technické podpory Broadcom](#). Viz:

- [Začínáme s produktem Symantec](#) a přejděte dolů na možnost **Místní produkty zabezpečení**.
- [Stažení nejnovější verze softwaru společnosti Symantec](#)

## Krok 2: Nainstalujte aplikaci Symantec Endpoint Protection Manager

Pokud nemůžete najít nebo stáhnout software Symantec prostřednictvím portálu technické podpory Broadcom, obraťte se na [oddělení péče o zákazníky](#).

1. Ve složce, do které jste stáhli instalační soubor aplikace Symantec Endpoint Protection, dvakrát klikněte na soubor, čímž extrahujete všechny soubory. Pokud se zobrazí výzva **Otevření souboru – upozornění zabezpečení**, klikněte na příkaz **Spustit**.
2. V závislosti na verzi instalace proveďte jednu z následujících akcí:
  - **V případě verze 14.2 MP1a (14.2.1023.0100) nebo novější** se soubor extrahuje do C:\Users\úživatelské\_jméno\AppData\Local\Temp\7zXXXXXXXXXX, kdeXXXXXXXXXXpředstavuje náhodný řetězec písmen a čísel. Soubor Setup.exe se automaticky spustí. Nechte instalační nabídku otevřenou, dokud nebude instalace dokončena. Zavřením nabídky odstraníte všechny soubory v dočasném adresáři.

Pokud chcete instalační soubory uložit, přejděte do dříve uvedené dočasné složky a zkopírujte její obsah do vybraného umístění. Instalační soubory zahrnují adresář Tools (Nástroje).

- **V případě verzí starších než 14.2 MP1a (14.2.1023.0100)** zadejte nebo přejděte do umístění, do kterého chcete extrahovat, a klikněte na tlačítko **Extrahovat**. Do dokončení extrahování vyhledejte soubor `Setup.exe` a dvakrát na něj klikněte.
- 3. Klikněte na tlačítko **Instalovat aplikaci Symantec Endpoint Protection**.
- 4. Pokračujte v instalaci přijetím podmínek licenční smlouvy a také všech výchozích výzev a poté klikněte na tlačítko **Instalovat**.
- 5. Na panelu **Vítá vás průvodce konfigurací serveru pro správu** klikněte na možnost **Výchozí konfigurace** a poté klikněte na tlačítko **Další**.  
Pokud požadujete vlastní instalaci, například použití databáze serveru SQL Server, klikněte na možnost **Vlastní konfigurace**.
- 6. Vyplňte požadovaná pole pro vytvoření účtu správce systému a e-mailovou adresu, na kterou aplikace Symantec Endpoint Protection Manager odešle oznámení, a poté klikněte na tlačítko **Další**.  
Chcete-li dostávat e-maily s oznámeními a obnovením hesla ze serveru pro správu, je nutné nakonfigurovat poštovní server. Můžete také zadat uvedené informace o poštovním serveru a poté klikněte na možnost **Odeslat testovací e-mail**. Než budete moci pokračovat, je nutné, abyste ověřili, zda jste testovací e-mail obdrželi.
- 7. Vyberte následující možnosti a poté klikněte na tlačítko **Další**:
  - Zda po dokončení instalace chcete spustit aktualizaci LiveUpdate. Společnost Symantec doporučuje, abyste během instalace spustili aktualizaci LiveUpdate.
  - Zda má společnost Symantec shromažďovat data z klientů.
  - Informace o partnerovi, pokud se tato možnost týká vašeho licencování.
 Dokončení tohoto kroku může chvíli trvat.
- 8. Na panelu **Konfigurace byla dokončena** kliknutím na tlačítko **Dokončit** spustíte aplikaci Symantec Endpoint Protection Manager.
- 9. Na přihlašovací obrazovce aplikace Symantec Endpoint Protection Manager zadejte uživatelské jméno a heslo, které jste vytvořili v kroku 6, a potvrďte, že se můžete přihlásit.  
Ve výchozím nastavení je vaše uživatelské jméno `admin`.

I když by pro prostředí s 500 a méně klienty neměla být třeba databáze SQL Server, další informace můžete nalézt v následujícím článku: [Installing Symantec Endpoint Protection Manager with a custom configuration \(Instalace aplikace Symantec Endpoint Protection Manager pomocí vlastní konfigurace\)](#)

Ve verzi 14.1 a novější máte možnost zaregistrovat aplikaci Symantec Endpoint Protection Manager pomocí cloudové konzole Symantec Endpoint Protection. Doménu Symantec Endpoint Protection Manager můžete zaregistrovat kdykoli po dokončení instalace. Viz: [Registrace domény do cloudové konzole z konzoly Symantec Endpoint Protection Manager](#)

### Krok 3: Aktivace licence a přidání skupiny

Po přihlášení k aplikaci Symantec Endpoint Protection Manager se zobrazí obrazovka **Začínáme** s několika odkazy na běžné úlohy. Můžete například aktivovat licenci nebo zavést klienty Symantec Endpoint Protection.

Pokud chcete tuto obrazovku kdykoli otevřít, klikněte v pravém horním rohu aplikace Symantec Endpoint Protection Manager na možnost **Nápověda** > **Stránka Začínáme**. Pokud chcete provést video prohlídky dalších běžných úloh v rámci aplikace Symantec Endpoint Protection Manager, klikněte na tlačítko **Prohlídka produktu**.

#### Aktivace licence produktu:

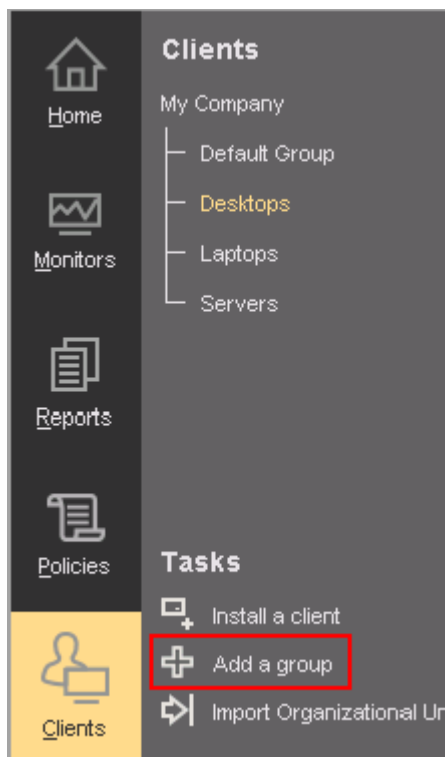
1. Na obrazovce **Začínáme** klikněte v části **Stav licence** na možnost **Aktivovat produkt**.
2. Použijte sériové číslo nebo soubor .SLF, které naleznete v e-mailu se zpracovanou objednávkou, a podle výzev nainstalujte licenci.

#### Vytvoření skupiny pro klienty:

Společnost Symantec doporučuje, abyste vytvořili samostatné skupiny pro stolní počítače, notebooky a servery.

1. V levém podokně aplikace Symantec Endpoint Protection Manager klikněte na možnost **Klienti**.
2. V části **Klienti** klikněte na možnost **Moje společnost**.
3. V části **Úlohy** klikněte na možnost **Přidat skupinu**.
4. V dialogovém okně **Přidat skupinu pro moji společnost** zadejte název a popis skupiny a poté klikněte na tlačítko **OK**.

Poté můžete dále konfigurovat nastavení skupiny, například převzetí zásad.



#### Krok 4: Nainstalujte klienta aplikace Symantec Endpoint Protection

Před instalací klientů pomocí aplikace Symantec Endpoint Protection Manager zkontrolujte následující položky:

- Přesvědčte se, zda lze k počítačům získat přístup pomocí sítě.
- Přesvědčte se, zda máte přihlašovací údaje správce k počítačům, do kterých chcete provést zavedení.

Informace o nespravovaných klientských instalacích naleznete v tématu: [Instalace nespravovaného klienta systému Windows](#)

1. V aplikaci Symantec Endpoint Protection Manager klikněte v levém podokně na možnost **Klienti**.
2. V části **Klienti** vyberte skupinu, kterou jste již vytvořili.
3. V části **Úlohy** klikněte na možnost **Instalovat klienta**.
4. Na panelu **Vítá vás Průvodce zavedením klienta** klikněte na možnost **Zavedení nového balíčku** a poté klikněte na tlačítko **Další**.
5. V rozevíracím seznamu **Instalovat balíčky** vyberte operační systém, který se shoduje s operačním systémem klientských počítačů.
6. V závislosti na operačním systému, který jste vybrali v předchozím kroku, vyberte následující možnosti.
  - **Instalační balíček Windows:**

- V rozevíracím seznamu **Instalovat sady funkcí** pro instalaci ponechte výchozí nastavení **Úplná ochrana pro klienty**.
  - V rozevíracím seznamu **Nastavení instalace** ponechte výchozí nastavení **Výchozí nastavení instalace standardních klientů pro systém Windows**.  
Tato výchozí nastavení vyžadují restart. Chcete-li změnit nastavení restartu, je třeba nejprve přidat vlastní klientský balíček. Po přidání klientského balíčku klikněte na položku **Možnosti** a vyberte vlastní balíček. Viz: [Vytváření vlastních klientských instalačních balíčků v aplikaci Endpoint Protection Manager](#).
  - Vedle položky **Možnosti obsahu** vyberte, zda chcete zahrnout definice virů, a poté klikněte na tlačítko **Další**.
- **Instalační balíček Mac:**  
Ponechte výchozí nastavení položky **Nastavení upgradu** a poté klikněte na tlačítko **Další**.
- **Instalační balíček Linux:**  
Klikněte na tlačítko **Další**. Balíčky pro systém Linux podporují pouze metodu zavádění **Odkaz na web a e-mail a Uložit balíček**.  
[Instalace aplikace Symantec Endpoint Protection pro klienta systému Linux](#)
7. Klikněte na položku **Vzdálené odeslání** a poté na tlačítko **Další**.
  8. Na kartě **Procházení sítě** vyhledejte svoji pracovní skupinu nebo doménu a vyberte počítače, ve kterých chcete provést instalaci aplikace Symantec Endpoint Protection bez vyžádání. Po výběru počítačů je kliknutím na možnost **>>** přidejte do pravého podokna.
  9. Po přidání požadovaných počítačů klikněte na tlačítko **Další**.
  10. Kliknutím na tlačítko **Odeslat** zahajete proces.  
Po dokončení instalace bez vyžádání se zobrazí okno **Shrnutí zavedení** s výsledky instalace bez vyžádání.
  11. Klikněte na tlačítko **Další** a poté kliknutím na tlačítko **Dokončit** ukončete průvodce.  
Toto okno udává, že instalační soubory byly úspěšně zkopírovány.
  12. Chcete-li ověřit, že klient byl úspěšně nainstalován, zkontrolujte, zda se klient nachází ve skupině klientů, kterou jste přidali v podokně **Klienti**.  
[Checking whether the client is connected to the management server and is protected \(Kontrola, zda je klient připojen k serveru pro správu a zda je chráněn\)](#)

#### **Krok 5: Kontrola instalace nejnovějších definic**

1. V aplikaci Symantec Endpoint Protection Manager klikněte v levém podokně na možnost **Domů**.
2. V okně **Stav koncového bodu** v části **Definice pro Windows** porovnejte data položek **Nejnovější v aplikaci Manager** a **Nejnovější od společnosti Symantec**.

**Endpoint Status**

**Endpoint Protection**

Total Endpoints *	1
Up-to-date	1
Out-of-date	0
Offline	0
Disabled	0
Host Integrity Failed	0

\*Endpoints can be counted in more than one category

Computers needing a restart: 0 [View Details](#)

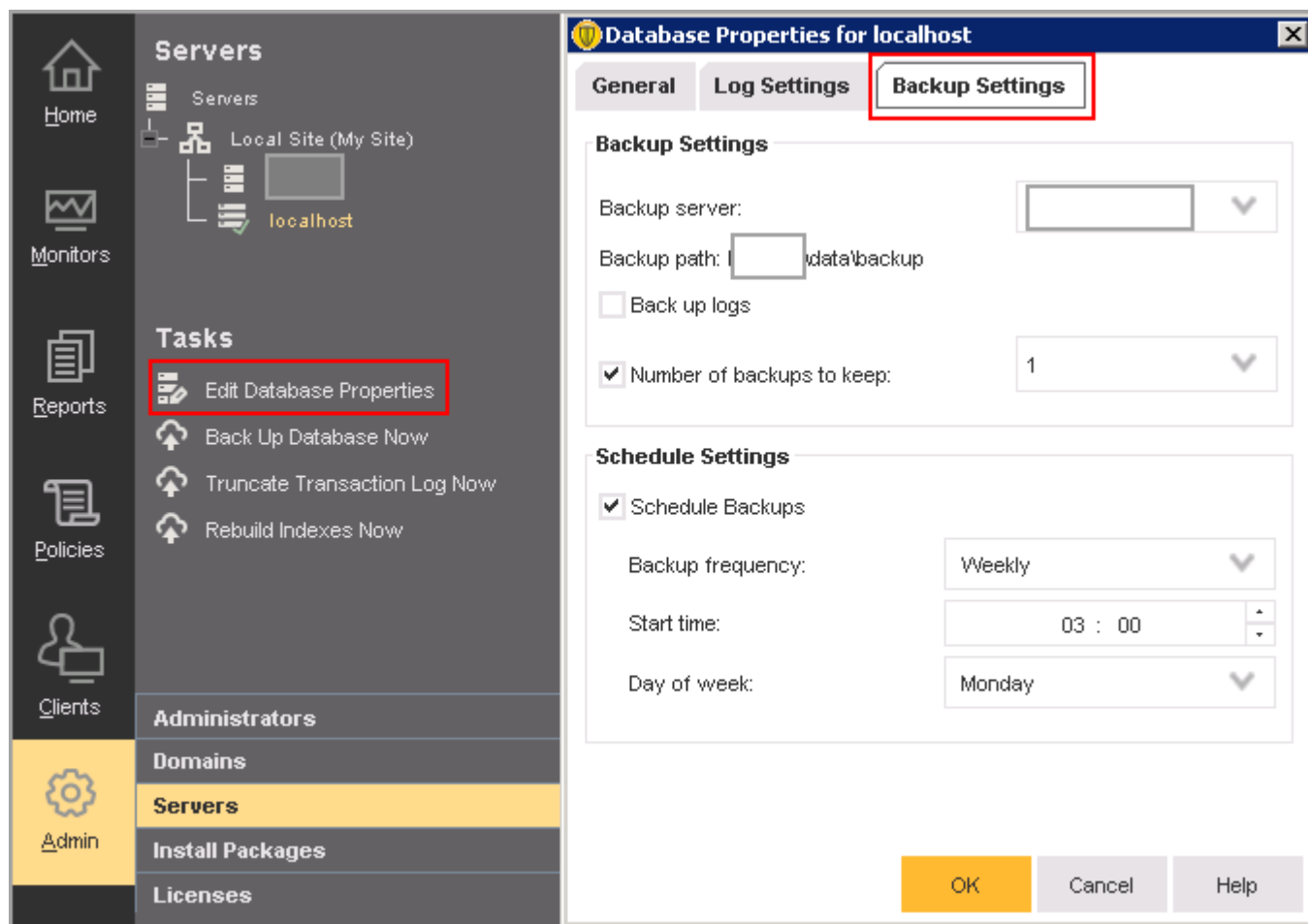
**Windows Definitions**

Latest from Symantec:	8/19/16 r2
Latest on Manager:	8/18/16 r6

3. Pokud se data neshodují, klikněte na položku **Nápověda > Stránka začínáme**, klikněte na položku **Spustit nyní aktualizaci LiveUpdate** a pak klikněte na položku **Stáhnout**.

#### Krok 6: Kontrola nastavení zálohy databáze

1. V aplikaci Symantec Endpoint Protection Manager klikněte v levém podokně na možnost **Správce > Servery**.
2. V části **Servery** klikněte na možnost **Lokální umístění (Můj web) > místní hostitel**.
3. V části **Úlohy** klikněte na možnost **Upravit vlastnosti databáze**.
4. Na kartě **Nastavení zálohování** proveďte jakékoli nezbytné úpravy a poté klikněte na tlačítko **OK**.  
Ve výchozím nastavení se záloha ukládá jednou týdně.



## Příloha A: Další zdroje a příručky

Prohlídku funkcí naleznete v tématu [Prohlídka produktu Symantec Endpoint Protection 14](#)

[Produktové příručky a návody k aplikaci Symantec Endpoint Protection](#)

[Osvědčené postupy v aplikaci Symantec Endpoint Protection](#)

[Komunikační porty používané aplikací Symantec Endpoint Protection](#)

### Praktické informace

[Postup přiřazení uživatelských práv k zásadám zabezpečení systému Windows pro služby aplikace Symantec Endpoint Protection Manager](#)

## Prohlášení o autorských právech

---

Broadcom, logo pulzu, výraz Connecting everything a Symantec jsou ochranné známky společnosti Broadcom.

Výraz „Broadcom“ označuje společnost Broadcom Inc. nebo její pobočky. Další informace naleznete na webu [www.broadcom.com](http://www.broadcom.com).

Společnost Broadcom si vyhrazuje právo provádět změny jakýchkoli zde uvedených produktů nebo dat bez předchozího upozornění za účelem vylepšení spolehlivosti, funkce nebo provedení. Informace poskytnuté společností Broadcom jsou považovány za přesné a spolehlivé. Společnost Broadcom však nenese žádnou odpovědnost vyplývající z aplikace nebo použití těchto informací ani z aplikace nebo použití jakéhokoli zde popsaného produktu nebo obvodu. A dále nepřevádí žádnou licenci v rámci svých patentových práv ani práv ostatních subjektů.



