



Démarrage rapide de Symantec[™] Endpoint Protection

Mise à jour : juin 2020

Guide de démarrage rapide de Symantec Endpoint Protection 14.x

Conçu pour les premières installations par défaut d'un maximum de 500 clients gérés, ce guide vous aide à télécharger, installer et configurer Symantec Endpoint Protection.

Pour réaliser une mise à niveau, reportez-vous à la section [Mise à niveau et migration vers la dernière version de Symantec Endpoint Protection \(SEP\)](#).

- [Préinstallation : vérifier la configuration requise](#)
- [Étape 1 : téléchargement du fichier d'installation de Symantec Endpoint Protection](#)
- [Étape 2 : installation de Symantec Endpoint Protection Manager](#)
- [Étape 3 : activation de la licence et ajout d'un groupe](#)
- [Étape 4 : installation des clients Symantec Endpoint Protection](#)
- [Étape 5 : vérification de l'installation des dernières définitions](#)
- [Étape 6 : vérification des paramètres de sauvegarde de la base de données](#)
- [Annexe A : ressources et guides supplémentaires](#)

Préinstallation : vérifier la configuration requise

Avant d'installer Symantec Endpoint Protection Manager ou les clients Symantec Endpoint Protection, effectuez les étapes suivantes :

1. Téléchargez l'outil [SymDiag](#) et exécutez la vérification de préinstallation pour vous assurer que le ou les ordinateurs respectent la configuration système requise.
2. Consultez l'article [Release notes and system requirements for Symantec Endpoint Protection](#) (Notes de mise à jour et configuration requise pour Endpoint Protection).

Étape 1 : téléchargement du fichier d'installation de Symantec Endpoint Protection

Téléchargez la dernière version des logiciels et des outils Symantec, récupérez les clés de licence et activez votre produit via le portail [Broadcom Support Portal](#). Voir :

- [Symantec Getting Started](#) (Prise en main des produits Symantec) et faire défiler le contenu vers le bas jusqu'à **On-Premises Security Products** (Produits de sécurité sur site).
- [Télécharger la dernière version du logiciel Symantec](#)

Étape 2 : installation de Symantec Endpoint Protection Manager

Si vous ne trouvez pas votre logiciel Symantec ou si vous ne parvenez pas à le télécharger via le portail Broadcom Support Portal, contactez le [service clientèle](#) pour obtenir de l'assistance.

1. Dans le dossier dans lequel vous avez téléchargé le fichier d'installation de Symantec Endpoint Protection, double-cliquez sur le fichier pour extraire tous les fichiers. Si une invite **Ouvrir le fichier - Avertissement de sécurité** s'affiche, cliquez sur **Exécuter**.
2. Effectuez l'une des opérations suivantes, selon la version de votre installation :
 - **Pour les versions 14.2 MP1a (14.2.1023.0100) ou ultérieures**, le fichier est extrait sous C:\Users\username\AppData\Local\Temp\7zXXXXXXXXXX, oùXXXXXXXXXXreprésente une chaîne aléatoire de lettres et de chiffres. Le fichier Setup.exe est lancé automatiquement. Ne fermez pas le menu d'installation tant que l'installation n'est pas terminée. La fermeture du menu supprime tous les fichiers du répertoire temporaire.

Pour enregistrer les fichiers d'installation, accédez au dossier temporaire décrit ci-dessus et copiez son contenu dans l'emplacement de votre choix. Les fichiers d'installation incluent le répertoire Tools.

- **Pour les versions antérieures à la version 14.2 MP1a (14.2.1023.0100)**, saisissez un emplacement d'extraction ou accédez-y, puis cliquez sur **Extraire**. Une fois l'extraction terminée, recherchez et double-cliquez sur le fichier `Setup.exe`.
3. Cliquez sur **Installer Symantec Endpoint Protection**.
 4. Poursuivez l'installation en acceptant les termes du contrat de licence, avec toutes les invites par défaut, puis cliquez sur **Installer**.
 5. Dans le volet **Bienvenue dans l'Assistant de configuration de serveur de gestion**, cliquez sur **Configuration par défaut**, puis sur **Suivant**.
Pour une installation personnalisée, par exemple à l'aide d'une base de données SQL Server, cliquez sur **Configuration personnalisée**.
 6. Complétez les champs requis pour créer le compte et indiquez l'adresse électronique de l'administrateur système à laquelle Symantec Endpoint Protection Manager doit envoyer les notifications, puis cliquez sur **Suivant**.
Vous devez configurer le serveur de messagerie pour recevoir les messages électroniques de notification et de réinitialisation de mot de passe de la part du serveur de gestion. Vous pouvez également entrer les informations de serveur de messagerie spécifiées, puis cliquer sur **Envoyer le message de test**. Vous devez vérifier que vous avez reçu le message électronique de test avant de continuer.
 7. Choisissez les options suivantes, puis cliquez sur **Suivant** :
 - Si vous voulez ou non exécuter LiveUpdate une fois l'installation terminée. Symantec vous recommande d'exécuter LiveUpdate lors de l'installation.
 - Si Symantec collecte ou non des données des clients.
 - Les informations de partenaire, si elles s'appliquent à votre situation de licence.
 Cette étape peut prendre un certain temps.
 8. Dans le volet **Configuration terminée**, cliquez sur **Terminer** pour lancer Symantec Endpoint Protection Manager.
 9. Dans l'écran de connexion de Symantec Endpoint Protection Manager, saisissez le nom d'utilisateur et le mot de passe que vous avez créés à l'étape 6 et confirmez que vous pouvez vous connecter.
Par défaut, votre nom d'utilisateur est `admin`.

Vous ne devriez pas avoir besoin d'une base de données SQL Server pour un environnement avec 500 clients ou moins. Toutefois, vous pouvez consulter l'article suivant pour plus d'informations : [Installation de Symantec Endpoint Protection Manager avec une configuration personnalisée](#).

Dans les versions 14.1 et ultérieures, vous pouvez inscrire Symantec Endpoint Protection Manager auprès de la console cloud de Symantec Endpoint Protection. Vous pouvez inscrire le domaine Symantec Endpoint Protection Manager à tout moment une fois l'installation terminée. Voir [Inscription d'un domaine dans la console cloud depuis la console Symantec Endpoint Protection Manager](#).

Étape 3 : activation de la licence et ajout d'un groupe

Après vous être connecté à Symantec Endpoint Protection Manager, l'écran de **prise en main** s'affiche ; il contient plusieurs liens vers les tâches courantes. Par exemple, vous pouvez activer votre licence ou déployer des clients Symantec Endpoint Protection.

Pour ouvrir cet écran à tout moment, cliquez sur **Aide > Page de prise en main** dans le coin supérieur droit de Symantec Endpoint Protection Manager. Pour une visite vidéo des autres tâches courantes dans Symantec Endpoint Protection Manager, cliquez sur **Présentation du produit**.

Pour activer votre licence de produit :

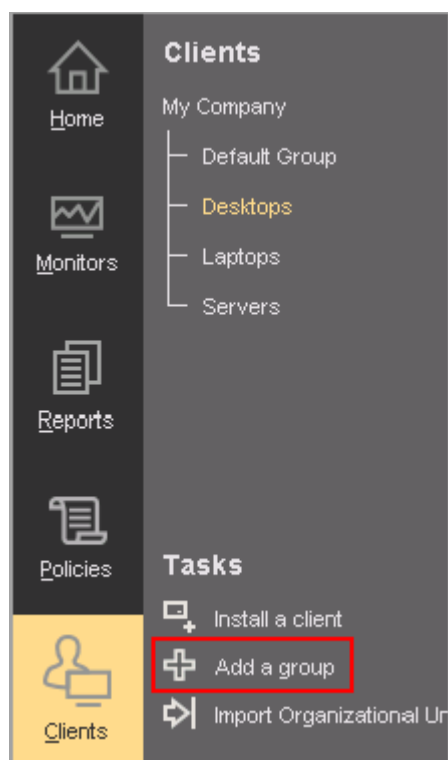
1. Dans l'écran **Pour vous aider à démarrer**, sous **État de la licence**, cliquez sur **Activez votre produit**.
2. À l'aide de votre numéro de série ou du fichier de licence .SLF présent dans votre message électronique d'exécution de commande, suivez les invites pour installer votre licence.

Pour créer un groupe pour des clients :

Symantec vous recommande de créer des groupes séparés pour les ordinateurs de bureau, les ordinateurs portables et les serveurs.

1. Dans le volet gauche de Symantec Endpoint Protection Manager, cliquez sur **Clients**.
2. Sous **Clients**, cliquez sur **Mon entreprise**.
3. Sous **Tâches**, cliquez sur **Ajouter un groupe**.
4. Dans la boîte de dialogue **Ajouter un groupe pour Mon entreprise**, saisissez le nom de groupe et une description, puis cliquez sur **OK**.

Vous pouvez alors configurer d'autres paramètres du groupe, comme l'héritage de politique.



Étape 4 : installation des clients Symantec Endpoint Protection

Avant d'installer les clients à l'aide de Symantec Endpoint Protection Manager, vérifiez les points suivants :

- Assurez-vous que les ordinateurs sont accessibles par le réseau.
- Assurez-vous de disposer des informations d'authentification de l'administrateur pour les ordinateurs sur lesquels vous souhaitez lancer le déploiement.

Pour les installations d'un client non géré, reportez-vous à la section [Installation d'un client Windows non géré](#).

1. Dans Symantec Endpoint Protection Manager, dans le volet gauche, cliquez sur **Clients**.
2. Sous **Clients**, sélectionnez le groupe que vous avez créé précédemment.
3. Sous **Tâches**, cliquez sur **Installer un client**.
4. Dans le volet **Bienvenue dans l'assistant de déploiement client**, cliquez sur **Nouveau déploiement de package**, puis cliquez sur **Suivant**.
5. Dans la liste déroulante **Package d'installation**, sélectionnez le système d'exploitation qui correspond au système d'exploitation des ordinateurs clients.
6. Choisissez les options suivantes selon le système d'exploitation que vous avez sélectionné à l'étape précédente :
 - **Package d'installation Windows :**

- Dans la liste déroulante **Ensembles de fonctionnalités d'installation**, conservez le paramètre par défaut **Protection complète pour les clients**.
 - Dans la liste déroulante **Paramètres d'installation**, conservez le paramètre par défaut **Paramètres d'installation de client standard par défaut pour Windows**.
Ces paramètres par défaut requièrent un redémarrage. Pour modifier les paramètres de redémarrage, vous devez d'abord ajouter un package client personnalisé. Une fois le package client ajouté, cliquez sur **Options** pour sélectionner le package personnalisé. Voir [Creating custom client installation packages in Endpoint Protection Manager](#) (Création de packages d'installation client personnalisés dans Endpoint Protection Manager).
 - Choisissez d'inclure ou non des définitions de virus en regard de **Options de contenu**, puis cliquez sur **Suivant**.
- **Package d'installation Mac :**
Conservez le paramètre par défaut pour **Paramètres de mise à niveau**, puis cliquez sur **Suivant**.
- **Package d'installation Linux :**
Cliquez sur **Suivant**. Les packages Linux sont limités à la méthode de déploiement **Lien Web et adresse électronique** ou **Enregistrer le package**.
[Installation du client Symantec Endpoint Protection pour Linux](#)
7. Cliquez sur **Installation à distance en mode Push** et sur **Suivant**.
 8. Dans l'onglet **Parcourir le réseau**, accédez à votre groupe de travail ou domaine et sélectionnez les ordinateurs sur lequel vous voulez installer le client Symantec Endpoint Protection en mode Push. Une fois les ordinateurs sélectionnés, cliquez sur l'option >> pour les ajouter au volet droit.
 9. Après avoir ajouté les ordinateurs souhaités, cliquez sur **Suivant**.
 10. Cliquez sur **Suivant** pour lancer le processus.
Une fois l'installation en mode Push terminée, la fenêtre **Récapitulatif de déploiement** s'affiche avec les résultats de l'installation en mode Push.
 11. Cliquez sur **Suivant**, puis cliquez sur **Terminer** pour quitter l'assistant.
Cette fenêtre indique que les fichiers d'installation ont été correctement copiés.
 12. Pour confirmer que le client a été correctement installé, vérifiez que le client existe dans le groupe de clients que vous avez ajouté dans le volet **Clients**.
[Vérifier si le client est connecté au serveur de gestion et est protégé](#)

Étape 5 : vérification de l'installation des dernières définitions

1. Dans Symantec Endpoint Protection Manager, dans le volet gauche, cliquez sur **Accueil**.
2. Dans la zone de texte **Etat des terminaux**, sous **Définitions Windows**, comparez les dates pour **Les plus récentes sur le gestionnaire** et **Dernière version Symantec**.

The screenshot displays the Symantec Endpoint Protection Manager interface. On the left is a navigation sidebar with icons for Home, Monitors, Reports, Policies, Clients, and Admin. The main content area is titled 'Endpoint Status' and contains a table for 'Endpoint Protection' and a 'Windows Definitions' section. A green donut chart shows 100% of endpoints are up-to-date. The 'Windows Definitions' section is highlighted with a red box.

Endpoint Protection	
Total Endpoints *	1
Up-to-date	1
Out-of-date	0
Offline	0
Disabled	0
Host Integrity Failed	0

*Endpoints can be counted in more than one category

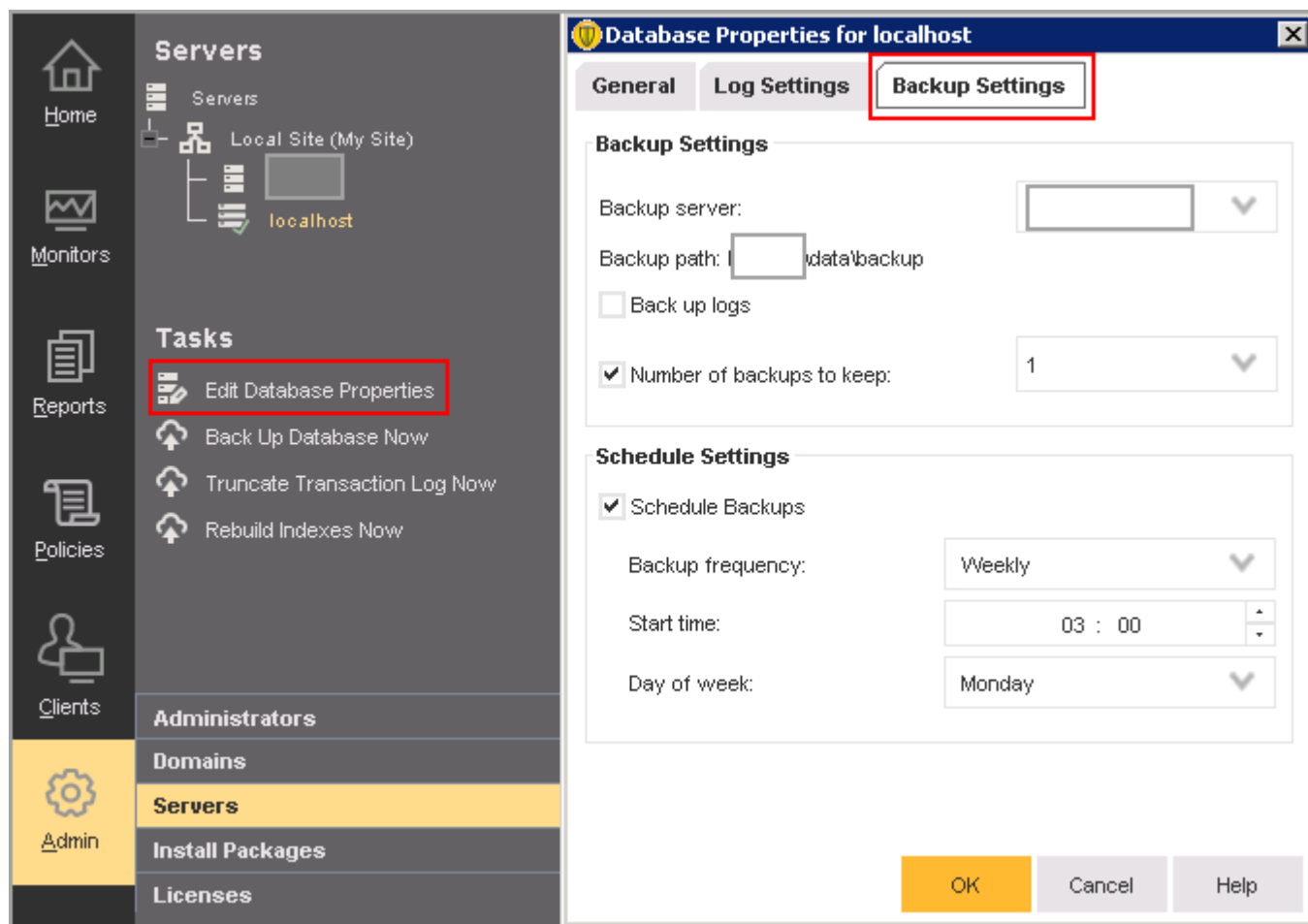
Computers needing a restart: 0 [View Details](#)

Windows Definitions	
Latest from Symantec:	8/19/16 r2
Latest on Manager:	8/18/16 r6

3. Si les dates ne correspondent pas, cliquez sur **Aide > Page Pour vous aider à démarrer**, cliquez sur **Exécuter LiveUpdate maintenant**, puis sur **Télécharger**.

Étape 6 : vérification des paramètres de sauvegarde de la base de données

1. Dans Symantec Endpoint Protection Manager, dans le volet gauche, cliquez sur **Administration > Serveurs**.
2. Sous **Serveurs**, cliquez sur **Site local (mon site) > Hôte local**.
3. Sous **Tâches**, cliquez sur **Modifier les propriétés de base de données**.
4. Dans l'onglet **Paramètres de sauvegarde**, faites tous les réglages nécessaires et cliquez sur **OK**.
Par défaut, une sauvegarde est enregistrée par semaine.



Annexe A : ressources et guides supplémentaires

Pour une visite guidée des fonctionnalités, rendez-vous sur la page [Présentation de Symantec Endpoint Protection 14](#).

[Guides et manuels produit de Symantec Endpoint Protection](#)

[Pratiques d'excellence pour Symantec Endpoint Protection](#)

[Ports de communication utilisés par Symantec Endpoint Protection](#)

Informations à connaître

[Procédure d'affectation de droits d'utilisateur aux politiques de sécurité Windows pour les services Symantec Endpoint Protection Manager](#)

Déclaration de copyright

Broadcom, le logo Pulse, Connecting everything et Symantec font partie des marques commerciales de Broadcom.

Le terme « Broadcom » se rapporte à Broadcom Inc. et/ou à ses filiales. Pour plus d'informations, rendez-vous sur le site www.broadcom.com.

Broadcom se réserve le droit d'apporter des modifications sans préavis à tous les produits ou données fournis ici pour améliorer la fiabilité, le fonctionnement ou la conception. Les informations fournies par Broadcom sont jugées exactes et fiables. Toutefois, Broadcom n'assume aucune responsabilité découlant de l'application ou de l'utilisation de ces informations, ni l'application ou l'utilisation d'un produit ou d'un circuit décrit dans le présent document, et ne transmet aucune licence dans le cadre de ses droits de brevet ou des droits des autres.

