



Guida introduttiva a Symantec[™] Endpoint Protection

Ultimo aggiornamento: giugno 2020

Guida introduttiva a Symantec Endpoint Protection 14.x

Questa guida fornisce istruzioni sul download, l'installazione e la configurazione di Symantec Endpoint Protection ed è progettata per l'installazione iniziale predefinita di un massimo di 500 client gestiti.

Per eseguire l'aggiornamento, consultare la sezione [Aggiornamento e migrazione alla release più recente di Symantec Endpoint Protection \(SEP\)](#)

- [Prima dell'installazione: Verifica dei requisiti di sistema](#)
- [Passaggio 1: Download del file di installazione di Symantec Endpoint Protection](#)
- [Passaggio 2: Installazione di Symantec Endpoint Protection Manager](#)
- [Passaggio 3: Attivazione delle licenze e aggiunta di un gruppo](#)
- [Passaggio 4: Installazione dei client Symantec Endpoint Protection](#)
- [Passaggio 5: Verifica dell'installazione delle definizioni più recenti](#)
- [Passaggio 6: Verifica delle impostazioni di backup del database](#)
- [Appendice A: Risorse e guide aggiuntive](#)

Prima dell'installazione: Verifica dei requisiti di sistema

Prima di installare Symantec Endpoint Protection Manager o i client Symantec Endpoint Protection, eseguire le seguenti operazioni:

1. Scaricare [SymDiag](#) ed eseguire la verifica di preinstallazione per assicurarsi che i computer soddisfino i requisiti di sistema.
2. Rivedere le [Note di rilascio e i requisiti di sistema per Symantec Endpoint Protection](#).

Passaggio 1: Download del file di installazione di Symantec Endpoint Protection

È possibile scaricare l'ultima versione del software e degli strumenti Symantec, recuperare i codici di licenza e attivare il prodotto tramite il [Portale di supporto di Broadcom](#). Consultare:

- [Guida introduttiva di Symantec](#) e scorrere fino a **Prodotti di protezione on-premise**.
- [Scaricare la versione più recente del software Symantec](#)

Passaggio 2: Installazione di Symantec Endpoint Protection Manager

Se non è possibile scaricare il software Symantec tramite il Portale di supporto di Broadcom, rivolgersi all'[Assistenza clienti](#) per ottenere assistenza.

1. Nella cartella in cui è stato scaricato il file di installazione di Symantec Endpoint Protection, fare doppio clic sul file per estrarre tutti i file. Se viene visualizzato il prompt dei comandi **Apri file - Avviso di sicurezza**, fare clic su **Esegui**.
2. Eseguire una delle azioni seguenti, a seconda della versione dell'installazione:
 - **Per le versioni 14.2 MP1a (14.2.1023.0100) o versioni successive**, il file viene estratto in C:\Users\username\AppData\Local\Temp\7zXXXXXXXXXX, doveXXXXXXXXXX rappresenta una stringa casuale di lettere e numeri. Il file Setup.exe viene avviato automaticamente. Lasciare il menu di installazione aperto fino al completamento dell'installazione. La chiusura del menu comporta l'eliminazione di tutti i file presenti nella directory temporanea.
Per salvare i file di installazione, accedere alla cartella Temp descritta in precedenza e copiarne il contenuto in una posizione selezionata. I file di installazione includono la directory Tools.
 - **Per le versioni precedenti alla 14.2 MP1a (14.2.1023.0100)**, digitare o accedere a una cartella in cui effettuare l'estrazione, quindi fare clic su **Estrai**. Al termine dell'estrazione, individuare e fare doppio clic su `Setup.exe`.
3. Fare clic su **Installa Symantec Endpoint Protection**.

4. Continuare con l'installazione accettando i termini nel contratto di licenza e tutte le richieste predefinite, quindi fare clic su **Installa**.
5. Nel riquadro **Configurazione guidata server di gestione**, fare clic su **Configurazione predefinita**, quindi selezionare **Avanti**.
Per un'installazione personalizzata, ad esempio se si utilizza un database SQL Server, fare clic su **Configurazione personalizzata**.
6. Compilare i campi richiesti per creare l'account e l'indirizzo e-mail dell'amministratore di sistema a cui Symantec Endpoint Protection Manager invia le notifiche, quindi fare clic su **Avanti**.
È necessario configurare il server di posta per ricevere e-mail di notifica e di reimpostazione della password dal server di gestione. È inoltre possibile immettere informazioni specifiche sul server di posta e fare clic su **Invia e-mail di prova**. È necessario verificare di avere ricevuto l'e-mail di prova prima di continuare.
7. Scegliere una delle seguenti opzioni e fare clic su **Avanti**:
 - Se eseguire LiveUpdate al termine dell'installazione. Symantec consiglia di eseguire LiveUpdate durante l'installazione.
 - Se Symantec raccoglie i dati dai client.
 - Informazioni sui partner, se richiesto dalle licenze in uso.
 Il completamento di questo passaggio può richiedere un certo tempo.
8. Nella schermata **Configurazione completata**, fare clic su **Fine** per avviare Symantec Endpoint Protection Manager.
9. Nella schermata di accesso a Symantec Endpoint Protection Manager, digitare il nome utente e la password creati durante il passaggio 6 e confermare di poter effettuare l'accesso.
Il nome utente è `admin` per impostazione predefinita.

Sebbene non sia necessario un database SQL Server per un ambiente con 500 o meno client, è possibile consultare il seguente articolo per ulteriori informazioni: [Installazione di Symantec Endpoint Protection Manager con una configurazione personalizzata](#)

A partire dalla release 14.1 e dalle versioni successive, è possibile registrare Symantec Endpoint Protection Manager con la console cloud Symantec Endpoint Protection. È possibile registrare il dominio Symantec Endpoint Protection Manager in qualsiasi momento dopo il completamento dell'installazione. Consultare la sezione [Registrazione di un dominio nella console cloud dalla console Symantec Endpoint Protection Manager](#)

Passaggio 3: Attivazione della licenza e aggiunta di un gruppo

Dopo aver eseguito l'accesso a Symantec Endpoint Protection Manager, viene visualizzata la schermata **Guida introduttiva** contenente più collegamenti alle attività comuni. Ad esempio, è possibile attivare la licenza o distribuire i client Symantec Endpoint Protection.

Per aprire questa schermata in qualsiasi momento, fare clic su **Guida > Pagina guida introduttiva** nell'angolo in alto a destra di Symantec Endpoint Protection Manager. Per i tour video di altre attività comuni in Symantec Endpoint Protection Manager, fare clic su **Presentazione prodotto**.

Per attivare la licenza del prodotto:

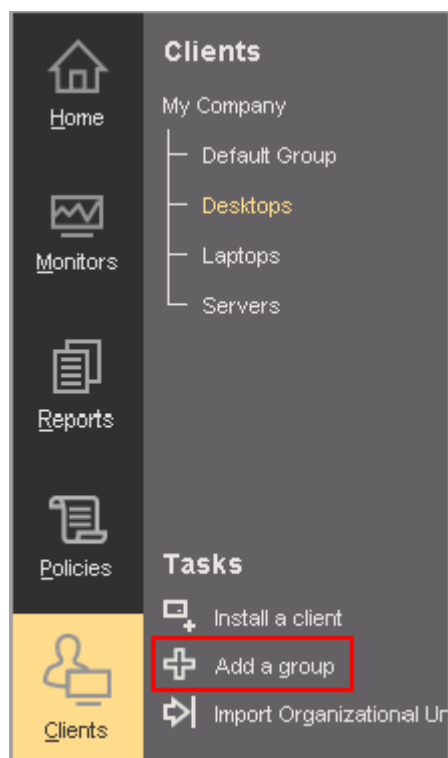
1. Nella schermata **Guida introduttiva**, in **Stato della licenza**, fare clic su **Attiva prodotto**.
2. Seguire le istruzioni per installare la licenza utilizzando il numero di serie o il file di licenza .SLF contenuto nella conferma dell'ordine.

Per creare un gruppo per i client:

Syantec consiglia di creare gruppi separati per computer desktop, laptop e server.

1. Nel riquadro sinistro di Symantec Endpoint Protection Manager, fare clic su **Client**.
2. In **Client**, fare clic su **Mia azienda**.
3. In **Attività**, fare clic su **Aggiungi gruppo**.
4. Nella finestra di dialogo **Aggiungi gruppo per Mia azienda**, digitare il nome e una descrizione del gruppo, quindi fare clic su **OK**.

È quindi possibile configurare ulteriormente le impostazioni del gruppo, come l'eredità della politica.



Passaggio 4: Installazione di Symantec Endpoint Protection Manager

Prima di installare i client utilizzando Symantec Endpoint Protection Manager, verificare i seguenti elementi:

- Assicurarsi che i computer possano essere raggiunti tramite la rete.
- Assicurarsi di disporre di credenziali di amministratore per i computer sui quali distribuire i client.

Per le installazioni client non gestite, consultare la sezione [Installazione di un client Windows non gestito](#).

1. Nel riquadro sinistro di Symantec Endpoint Protection Manager, fare clic su **Client**.
2. In **Client**, selezionare il gruppo che è stato creato precedentemente.
3. In **Attività**, fare clic su **Installa client**.
4. Nel riquadro **Distribuzione guidata client**, fare clic su **Distribuzione nuovo pacchetto**, quindi selezionare **Avanti**.
5. Nell'elenco a discesa **Pacchetti di installazione**, selezionare il sistema operativo corrispondente a quello dei computer client.
6. Scegliere le opzioni seguenti in base al sistema operativo selezionato nel passaggio precedente.
 - **Pacchetto di installazione Windows:**
 - Nell'elenco a discesa **Set di funzionalità per l'installazione**, mantenere l'impostazione predefinita **Protezione totale dei client**.
 - Nell'elenco a discesa **Impostazioni di installazione**, mantenere l'impostazione predefinita **Impostazioni di installazione client standard predefinite per Windows**.
Queste impostazioni predefinite richiedono un riavvio. Per cambiare le impostazioni di riavvio, è prima necessario aggiungere un pacchetto client personalizzato. Dopo aver aggiunto il pacchetto client, fare clic su **Opzioni** per selezionare il pacchetto personalizzato. Consultare la sezione [Creazione di pacchetti di installazione client personalizzati in Endpoint Protection Manager](#).
 - Scegliere se includere le definizioni dei virus accanto alle **Opzioni di contenuto**, quindi fare clic su **Avanti**.
 - **Pacchetto di installazione Mac:**

Mantenere l'impostazione predefinita di **Impostazioni di aggiornamento**, quindi fare clic su **Avanti**.

– **Pacchetto di installazione Linux:**

Fare clic su **Avanti**. I metodi di distribuzione dei pacchetti per Linux sono limitati a **Collegamento Web ed e-mail** o **Salva pacchetto**.

[Installazione del client Symantec Endpoint Protection per Linux](#)

7. Fare clic su **Remote push** (Push remoto), quindi su **Avanti**.
8. Nella scheda **Esplora rete**, accedere al proprio gruppo di lavoro o dominio e selezionare i computer su cui distribuire il client Symantec Endpoint Protection. Dopo aver selezionato i computer, fare clic sull'opzione > > per aggiungerli al riquadro di destra.
9. Dopo aver aggiunto i computer desiderati, fare clic su **Avanti**.
10. Fare clic su **Invia** per avviare il processo.
Al termine dell'installazione push viene mostrata la finestra **Riepilogo distribuzione** con i risultati della distribuzione push.
11. Fare clic su **Avanti** e poi su **Fine** per uscire dalla procedura guidata.
Questa finestra indica che i file di installazione sono stati copiati con successo.
12. Per confermare che il client è stato installato con successo, verificare che il client esista nel gruppo di client aggiunto nel riquadro **Client**.

[Verifica della connessione del client al server di gestione e della sua protezione](#)

Passaggio 5: Verifica dell'installazione delle definizioni più recenti

1. Nel riquadro sinistro di Symantec Endpoint Protection Manager, fare clic su **Pagina iniziale**.
2. Nella casella **Stato endpoint**, in **Definizioni Windows**, confrontare le date di **Ultime definizioni in Manager** e **Ultime definizioni Symantec**.

Endpoint Status

Endpoint Protection

Total Endpoints *	1
Up-to-date	1
Out-of-date	0
Offline	0
Disabled	0
Host Integrity Failed	0

*Endpoints can be counted in more than one category

Computers needing a restart: 0 [View Details](#)

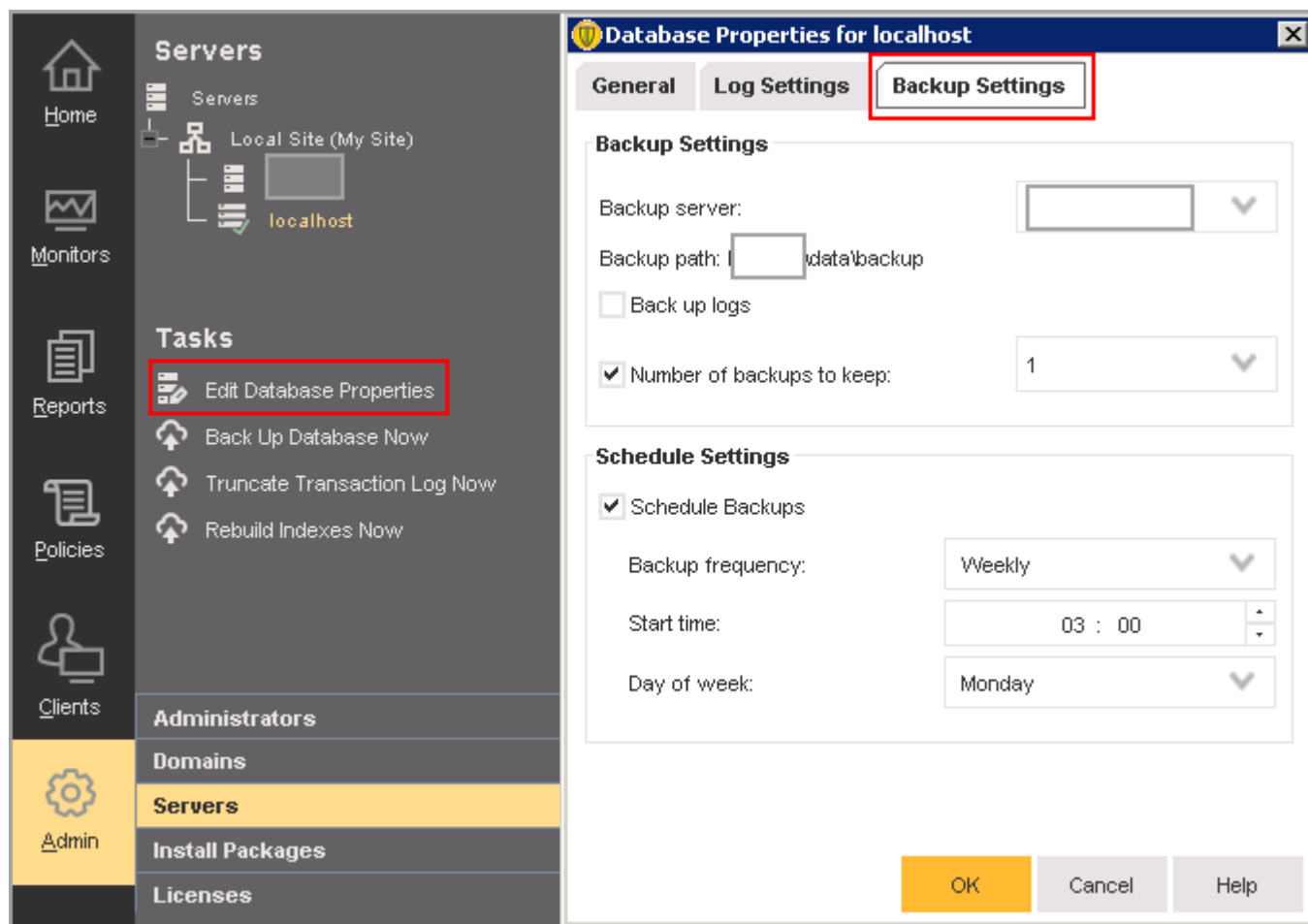
Windows Definitions

Latest from Symantec:	8/19/16 r2
Latest on Manager:	8/18/16 r6

- Se le date non corrispondono, fare clic su **Guida > Pagina guida introduttiva**, selezionare **Esegui LiveUpdate ora**, quindi fare clic su **Scarica**.

Passaggio 6: Verifica delle impostazioni del backup del database

- Nel riquadro sinistro di Symantec Endpoint Protection Manager, fare clic su **Amministratore > Server**.
- In **Server**, fare clic su **Sito locale (il mio sito) > host locale**.
- In **Attività**, fare clic su **Modifica proprietà database**.
- Nella scheda **Impostazioni di backup**, apportare le modifiche desiderate e fare clic su **OK**.
Per impostazione predefinita, il backup viene salvato una volta alla settimana.



Appendice A: Risorse e guide aggiuntive

Per una presentazione delle funzionalità, consultare la sezione [Symantec Endpoint Protection Panoramica di prodotto della release 14](#)

[Guide e manuali di prodotto di Symantec Endpoint Protection](#)

[Best practice per Symantec Endpoint Protection](#)

[Porte di comunicazione utilizzate da Symantec Endpoint Protection](#)

Informazioni da sapere

[Assegnazione dei diritti utente alle politiche di protezione di Windows per i servizi Symantec Endpoint Protection Manager](#)

Dichiarazione sul copyright

Broadcom, il logo Pulse, Connecting everything e Symantec sono marchi registrati di Broadcom.

Il termine “Broadcom” si riferisce a Broadcom Inc. e/o alle sue consociate. Per ulteriori informazioni, visitare il sito www.broadcom.com.

Broadcom si riserva il diritto di apportare modifiche senza preavviso ai prodotti o ai dati qui contenuti allo scopo di migliorare affidabilità, funzionalità o design. Le informazioni fornite da Broadcom sono ritenute accurate e affidabili. Tuttavia Broadcom non si assume alcuna responsabilità derivante dall'applicazione o dall'uso di queste informazioni, né dall'applicazione o dall'uso di alcun prodotto o circuito qui descritto, né trasmette alcuna licenza in base ai propri diritti di brevetto né ai diritti di altri.

