



Skrócona instrukcja programu Symantec[™] Endpoint Protection

Aktualizacja: czerwiec 2020 r.

Skrócona instrukcja programu Symantec Endpoint Protection 14.x

Dzięki tej instrukcji użytkownik dowie się, jak pobierać, instalować i konfigurować program Symantec Endpoint Protection, a w szczególności wykonywać pierwszą, domyślną instalację 500 lub mniejszej liczby zarządzanych klientów.

Aby uaktualnić, zobacz: [Uaktualnianie i migracja do najnowszej wersji programu Symantec Endpoint Protection \(SEP\)](#)

- [Przed instalacją: Sprawdzenie wymagań systemowych](#)
- [Krok 1: Pobierz plik instalacyjny programu Symantec Endpoint Protection](#)
- [Krok 2: Zainstaluj program Symantec Endpoint Protection Manager](#)
- [Krok 3: Aktywuj licencję i dodaj grupę](#)
- [Krok 4: Zainstaluj klienty programu Symantec Endpoint Protection](#)
- [Krok 5: Upewnij się, że zainstalowane są najnowsze definicje](#)
- [Krok 6: Sprawdź ustawienia kopii zapasowej bazy danych](#)
- [Załącznik A: Dodatkowe zasoby i podręczniki](#)

Przed instalacją: Sprawdzenie wymagań systemowych

Przed rozpoczęciem instalowania klienta Symantec Endpoint Protection Manager lub Symantec Endpoint Protection należy wykonać poniższe czynności:

1. Pobierz aplikację [SymDiag](#) i uruchom kontrolę przedinstalacyjną aby upewnić się, że komputery spełniają wymagania systemowe.
2. Przeczytaj dokument [Informacje o wersji i wymagania systemowe programu Symantec Endpoint Protection](#).

Krok 1: Pobierz plik instalacyjny programu Symantec Endpoint Protection

Pobierasz najnowszą wersję oprogramowania i narzędzi firmy Symantec oraz klucze licencji i aktywujesz produkt za pośrednictwem [Portalu pomocy technicznej firmy Broadcom](#). Patrz:

- [Wprowadzenie do firmy Symantec](#) i przewiń w dół do rozdziału **Lokalne produkty zabezpieczenia**.
- [Pobierz najnowszą wersję oprogramowania firmy Symantec](#)

Krok 2: Zainstaluj program Symantec Endpoint Protection Manager

Jeśli nie możesz znaleźć lub w inny sposób pobrać oprogramowania firmy Symantec za pośrednictwem Portalu pomocy technicznej Broadcom, skontaktuj się z [Centrum obsługi klienta](#) w celu uzyskania pomocy.

1. W folderze, do którego pobrany został plik instalacyjny programu Symantec Endpoint Protection, kliknij dwukrotnie plik, aby wyodrębnić jego zawartość. Jeśli pojawi się komunikat o treści **Otwórz plik – Ostrzeżenie o bezpieczeństwie**, kliknij przycisk **Uruchom**.
2. Wykonaj jedno z następujących działań, w zależności od wersji instalacji:
 - **W przypadku wersji 14.2 MP1a (14.2.1023.0100) lub nowszej**, plik jest wyodrębniany do katalogu C:\Users\nazwa_użytkownika\AppData\Local\Temp\7zXXXXXXXXXXgdzieXXXXXXXXXXreprezentuje losowy ciąg liter i cyfr. Plik Setup.exe zostanie uruchomiony automatycznie. Pozostaw otwarte menu instalacji do czasu zakończenia instalacji. Zamknięcie menu powoduje usunięcie wszystkich plików w katalogu tymczasowym. Aby zapisać pliki instalacyjne, przejdź do opisanego wcześniej folderu tymczasowego i skopiuj jego zawartość do wybranej lokalizacji. Pliki instalacyjne zawierają katalog Tools.
 - **W przypadku wersji wcześniejszych niż 14.2 MP1a(14.2.1023.0100)** wpisz lub przejdź do lokalizacji, do której chcesz wyodrębnić zawartość, a następnie kliknij przycisk **Wyodrębnij**. Po zakończeniu tego procesu wyszukaj i kliknij dwukrotnie plik Setup.exe.

3. Kliknij pozycję **Instaluj Symantec Endpoint Protection**.
4. Kontynuuj instalację, akceptując warunki umowy licencyjnej i potwierdzając wszystkie domyślne komunikaty, a następnie kliknij przycisk **Instaluj**.
5. Na ekranie **Kreator konfiguracji serwera zarządzania – zapraszamy!** kliknij pozycję **Domyślna konfiguracja**, a następnie kliknij przycisk **Dalej**.
Aby spersonalizować instalację, np. do obsługi bazy danych SQL Server, kliknij pozycję **Niestandardowa konfiguracja**.
6. Wypełnij wymagane pola, aby utworzyć konto administratora systemu, podając także adres e-mail, pod który program Symantec Endpoint Protection Manager będzie wysyłać powiadomienia, a następnie kliknij przycisk **Dalej**.
Aby odbierać powiadomienia i wiadomości z łączem do resetowania hasła z serwera zarządzania, należy skonfigurować serwer poczty e-mail. Można także podać określone informacje o serwerze poczty e-mail, a następnie kliknąć pozycję **Wyślij testową wiadomość e-mail**. Aby kontynuować, należy potwierdzić, czy testowa wiadomość e-mail została odebrana.
7. Wybierz spośród poniższych opcji, a następnie kliknij przycisk **Dalej**:
 - Określ, czy chcesz uruchomić usługę LiveUpdate po zakończeniu instalacji. Firma Symantec zaleca uruchomienie usługi LiveUpdate w trakcie instalacji.
 - Określ, czy firma Symantec będzie mogła pobierać dane od klientów.
 - Informacje o partnerach, o ile ma to zastosowanie w przypadku używanej licencji.Proces ten może zająć trochę czasu.
8. Na ekranie **Konfiguracja ukończona** kliknij przycisk **Zakończ**, aby uruchomić program Symantec Endpoint Protection Manager.
9. Na ekranie logowania do programu Symantec Endpoint Protection Manager wpisz nazwę użytkownika i hasło utworzone w kroku 6, potwierdzając, że logowanie się jest możliwe.
Domyślna nazwa użytkownika: `admin`.

Chociaż w przypadku środowiska z 500 lub mniejszą liczbą klientów nie powinna być wymagana baza danych SQL Server, więcej informacji można znaleźć w następującym artykule: [Instalowanie programu Symantec Endpoint Protection Manager z niestandardową konfiguracją](#)

W wersji 14.1 lub nowszych, istnieje możliwość zarejestrowania Symantec Endpoint Protection Manager z konsoli w chmurze Symantec Endpoint Protection. Domenę Symantec Endpoint Protection Manager można zarejestrować w dowolnym momencie po zakończeniu instalacji. Zobacz: [Rejestracja domeny w konsoli w chmurze za pomocą konsoli Symantec Endpoint Protection Manager](#)

Krok 3: Aktywuj licencję i dodaj grupę

Po zalogowaniu się do programu Symantec Endpoint Protection Manager wyświetli się ekran **Wprowadzenie** wraz z łączami do typowych zadań. W miejscu tym można na przykład aktywować licencję lub wdrożyć klienty programu Symantec Endpoint Protection.

Aby otworzyć ten ekran w dowolnej chwili, kliknij pozycję **Pomoc > Strona powitalna** w prawym górnym rogu ekranu Symantec Endpoint Protection Manager. Aby obejrzeć przewodniki wideo dotyczące innych typowych zadań w programie Symantec Endpoint Protection Manager, kliknij pozycję **Samouczek produktu**.

Aby aktywować licencję produktu:

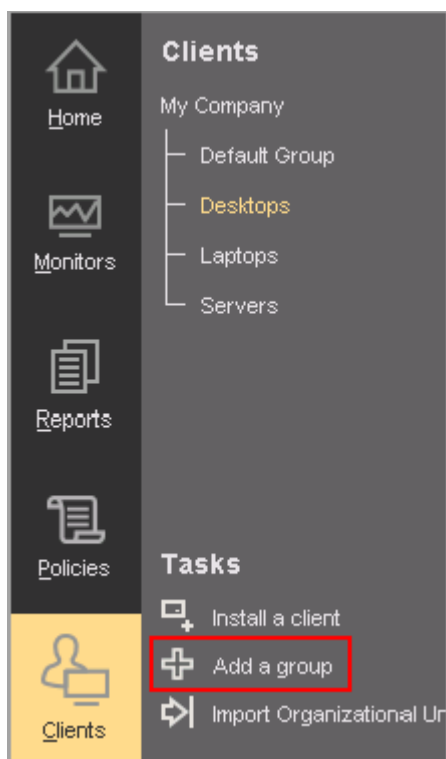
1. Na ekranie **Wprowadzenie**, w sekcji **Stan licencji**, kliknij pozycję **Aktywuj produkt**.
2. Aby zainstalować licencję, postępuj zgodnie z wyświetlanymi instrukcjami, korzystając z numeru seryjnego lub pliku licencji .SLF dołączonego do wiadomości potwierdzającej realizację zlecenia.

Aby utworzyć grupę dla klientów:

Firma Symantec zaleca utworzenie osobnych folderów dla komputerów stacjonarnych i przenośnych oraz serwerów.

1. W lewym okienku programu Symantec Endpoint Protection Manager kliknij pozycję **Klienci**.
2. W sekcji **Klienci** kliknij pozycję **Moja firma**.

3. W obszarze **Zadania** kliknij pozycję **Dodaj grupę**.
 4. W oknie dialogowym **Dodawanie grupy dla mojej firmy** wpisz nazwę grupy i jej opis, a następnie kliknij przycisk **OK**.
- Następnie można skonfigurować ustawienia grupy, takie jak dziedziczenie zasad.



Krok 4: Zainstaluj klienty programu Symantec Endpoint Protection Manager

Przed przystąpieniem do instalowania klientów za pomocą programu Symantec Endpoint Protection Manager należy wziąć pod uwagę następujące kwestie:

- Upewnić się, że możliwy jest dostęp do komputerów za pośrednictwem sieci.
- Należy upewnić się, że dostępne są uprawnienia administratora na komputerach, na których wdrażane jest oprogramowanie.

W przypadku niezarządzanych instalacji klienckich zobacz: [Instalowanie niezarządzanego klienta dla systemu Windows](#)

1. W lewym okienku programu Symantec Endpoint Protection Manager kliknij pozycję **Klienci**.
2. W obszarze **Klienci** wybierz wcześniej utworzoną grupę.
3. W obszarze **Zadania** kliknij pozycję **Instaluj klienta**.
4. W panelu **Kreator wdrażania klientów – Zapraszamy!** kliknij pozycję **Wdrożenie nowego pakietu**, a następnie kliknij przycisk **Dalej**.
5. Z listy rozwijanej **Instaluj pakiety** wybierz system operacyjny odpowiadający systemowi komputerów klienckich.
6. Wybierz następujące opcje, kierując się systemem operacyjnym wskazanym w poprzednim kroku.
 - **Pakiet instalacyjny klienta dla systemu Windows:**
 - Na liście rozwijanej **Zestawy funkcji instalacji** zachowaj domyślne ustawienie **Pełna ochrona klientów**.
 - Na liście rozwijanej **Ustawienia instalacji** zachowaj domyślne ustawienie **Ustawienia instalacji: domyślnie rozmiar standardowy dla systemu Windows**.

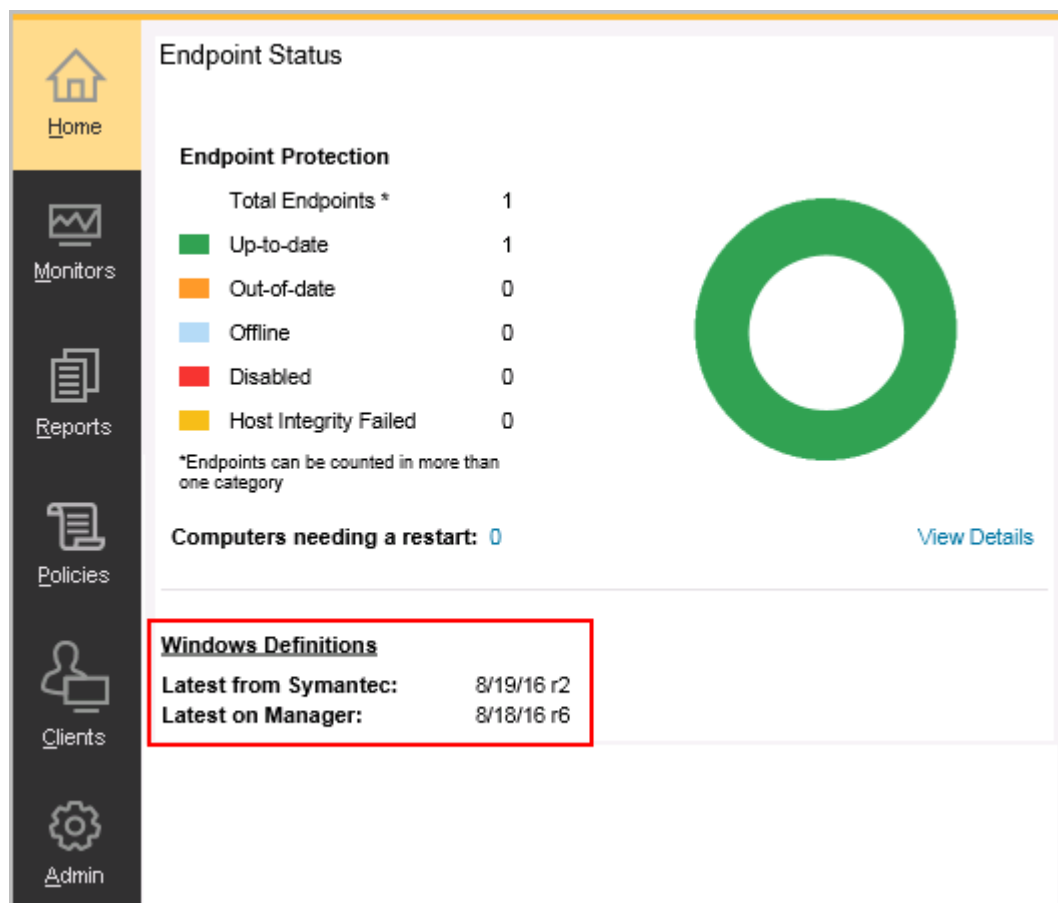
Użycie domyślnych ustawień wymaga ponownego uruchomienia komputera. Aby zmienić ustawienia ponownego uruchamiania, należy najpierw dodać niestandardowy pakiet klientów. Po dodaniu pakietu klientów

kliknij pozycję **Opcje**, aby wybrać niestandardowy pakiet. Patrz: [Tworzenie niestandardowych pakietów instalacyjnych klientów w programie Endpoint Protection Manager](#).

- Określ, czy uwzględniać definicje wirusów, w sekcji obok **Opcje składników**, a następnie kliknij przycisk **Dalej**.
- **Pakiet instalacyjny dla systemu Mac:**
Zachowaj domyślne ustawienie dla pozycji **Ustawienia uaktualnienia** i kliknij przycisk **Dalej**.
 - **Pakiet instalacyjny dla systemu Linux:**
Kliknij przycisk **Dalej**. Metody wdrożenia dla pakietów instalacyjnych do systemu Linux są ograniczone **Łącze internetowe i wiadomość e-mail** oraz **Zapisz pakiet**.
[Instalowanie Symantec Endpoint Protection klienta dla systemu Linux](#)
7. Kliknij pozycję **Zdalne wypychanie**, a następnie kliknij przycisk **Dalej**.
 8. W karcie **Przeglądaj sieć** przejdź do grupy roboczej lub domeny i wybierz komputery, na których będzie instalowany klient programu Symantec Endpoint Protection. Po wybraniu komputerów kliknij opcję **>>**, aby dodać je do prawego okienka.
 9. Po dodaniu żądanych komputerów kliknij przycisk **Dalej**.
 10. Kliknij przycisk **Wyślij**, aby rozpocząć proces.
Po zakończeniu instalacji wyświetli się okno **Zestawienie wdrażania** z wynikami operacji wypychania.
 11. Kliknij przycisk **Dalej**, a następnie kliknij przycisk **Zakończ**, aby zakończyć pracę z kreatorem.
Okno to stanowi potwierdzenie, że pliki instalacyjne zostały pomyślnie skopiowane.
 12. Aby potwierdzić, że klient został prawidłowo zainstalowany, należy sprawdzić, czy istnieje w grupie klientów dodanej w okienku **Klienci**.
[Sprawdzenie, czy klient jest połączony z serwerem zarządzania i czy jest chroniony](#)

Krok 5: Upewnij się, że zainstalowane są najnowsze definicje

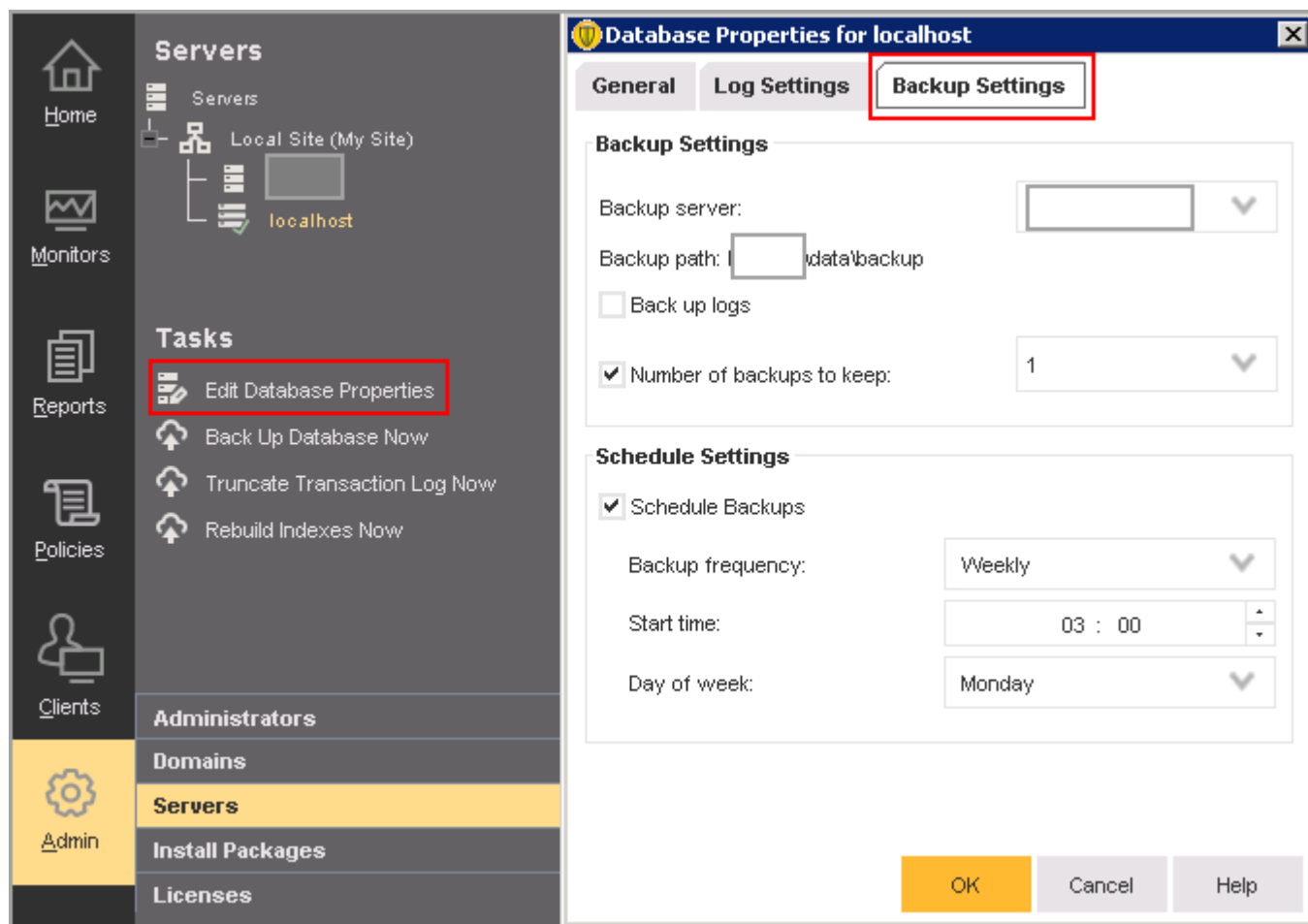
1. W lewym okienku programu Symantec Endpoint Protection Manager kliknij pozycję **Strona główna**.
2. W oknie **Stan systemu końcowego**, w sekcji **Definicje systemu Windows**, porównaj ze sobą daty **Najnowsze na serwerze zarządzania** oraz **Najnowsze z firmy Symantec**.



- Jeżeli daty nie są identyczne, kliknij **Pomoc > Strona wprowadzenia**, kliknij polecenie **Uruchom usługę LiveUpdate**, a następnie kliknij przycisk **Pobierz**.

Krok 6: Sprawdź ustawienia kopii zapasowej bazy danych

- W lewym okienku programu Symantec Endpoint Protection Manager kliknij pozycję **Administrator > Serwery**.
- W obszarze **Serwery** kliknij pozycję **Lokacja lokalna (moja lokacja) > localhost**.
- W obszarze **Zadania** kliknij pozycję **Edytuj właściwości bazy danych**.
- Na karcie **Ustawienia kopii zapasowej** wprowadź konieczne zmiany i kliknij przycisk **OK**.
Domyślnie kopia zapasowa jest zapisywana raz na tydzień.



Załącznik A: Dodatkowe zasoby i podręczniki

Przegląd funkcji zawiera: [Symantec Endpoint Protection Samouczek produktu 14](#)

[Podręczniki produktu oraz instrukcje dotyczące programu Symantec Endpoint Protection](#)

[Sprawdzone metody dotyczące programu Symantec Endpoint Protection](#)

[Porty komunikacyjne używane przez program Symantec Endpoint Protection](#)

Co warto wiedzieć

[Jak przypisać prawa użytkownika do zasad bezpieczeństwa systemu Windows odnośnie do usług programu Symantec Endpoint Protection Manager](#)

Informacja o prawach autorskich

Broadcom, logo Pulse, Connect Everything oraz Symantec są znakami towarowymi firmy Broadcom.

Termin „Broadcom” odnosi się do firmy Broadcom Inc. i/lub jej podmiotów zależnych. Więcej informacji można znaleźć na stronie www.broadcom.com.

Firma Broadcom zastrzega prawo do wprowadzania bez uprzedniego powiadomienia zmian do produktów lub danych, w celu poprawy wydajności, funkcji lub jakości. Informacje dostarczone przez firmę Broadcom są uważane za dokładne i wiarygodne. Firma Broadcom nie przyjmuje jednak odpowiedzialności za konsekwencje stosowania tych informacji lub opisywanych tutaj produktów i urządzeń. Nie przyznaje też licencji na swoje patenty lub patenty innych osób lub firm.

