



Symantec[™] Endpoint Protection: краткое руководство по началу работы

Обновлено: июнь 2020 г.

Symantec Endpoint Protection 14.x: краткое руководство по началу работы

Данное руководство содержит сведения о загрузке, установке и настройке Symantec Endpoint Protection и предназначено для первых пошаговых установок 500 или меньшего количества клиентов с настройками по умолчанию.

Если требуется выполнить обновление, см. раздел [Обновление Symantec Endpoint Protection \(SEP\) до последнего выпуска](#)

- [До установки: проверьте требования к системе](#)
- [Шаг 1. Загрузка файла установки Symantec Endpoint Protection](#)
- [Шаг 2. Установка Symantec Endpoint Protection Manager](#)
- [Шаг 3. Активация лицензии и добавление группы](#)
- [Шаг 4. Установка клиентов Symantec Endpoint Protection](#)
- [Шаг 5. Проверка установки последних описаний](#)
- [Шаг 6. Проверка параметров резервного копирования базы данных](#)
- [Приложение А. Дополнительные ресурсы и руководства](#)

До установки: проверка требований к системе

Перед выполнением установки клиентов Symantec Endpoint Protection Manager или Symantec Endpoint Protection выполните следующие действия:

1. Загрузите [SymDiag](#) и выполните проверку перед установкой, чтобы убедиться, что компьютер (-ы) соответствует (-ют) требованиям системы.
2. Просмотрите [заметки о выпуске и требования к системе для Symantec Endpoint Protection](#).

Шаг 1. Загрузка файла установки Symantec Endpoint Protection

Вы загружаете последнюю версию программного обеспечения и инструментов Symantec, получаете ключи лицензии и активируете свой продукт на [портале поддержки Broadcom](#). См. следующую статью базы знаний:

- [Symantec: начало работы](#). Прокрутите содержимое вниз до раздела **Локальные продукты для обеспечения безопасности**.
- [Загрузить последнюю версию программного обеспечения Symantec](#)

Шаг 2. Установка Symantec Endpoint Protection Manager

Если вы не можете найти или иным образом загрузить программное обеспечение Symantec через портал поддержки Broadcom, обратитесь за помощью [в службу поддержки](#).

1. Откройте папку с загруженным файлом установки Symantec Endpoint Protection и дважды щелкните файл для извлечения всех файлов. Если на экран будет выведен запрос **Открыть файл - предупреждение системы безопасности**, нажмите **Выполнить**.
2. Выполните одно из следующих действий, в зависимости от версии установленной программы:
 - **Для версии 14.2 MP1a (14.2.1023.0100) или более поздней** файл извлекается в папку C:\Пользователи\имя пользователя\AppData\Local\Temp\7zXXXXXXXXXX\XXXXXXXXXX представляет собой случайное строковое значение из букв и цифр. Файл Setup.exe запускается автоматически. Не закрывайте меню установки до завершения установки. При закрытии меню будут удалены все файлы во временной папке.

Чтобы сохранить файлы установки, перейдите в вышеупомянутую папку temp и скопируйте ее содержимое в выбранное вами расположение. Файлы установки включают в себя папку Tools.

- **Для более ранних версий, чем 14.2 MP1a (14.2.1023.0100)**, перейдите в расположение, в которое нужно извлечь файл, и нажмите **Извлечь**. По завершении извлечения файлов дважды щелкните файл Setup.exe.
3. Нажмите **Установить Symantec Endpoint Protection**.
 4. Для продолжения установки примите условия лицензионного соглашения и все запросы по умолчанию, а затем нажмите **Установить**.
 5. На панели **Вас приветствует мастер настройки сервера управления** нажмите **Конфигурация по умолчанию** и выберите **Далее**.
Если требуется выполнить пользовательскую установку, например с использованием базы данных SQL Server, выберите пункт **Пользовательская конфигурация**.
 6. Заполните обязательные поля для создания учетной записи системного администратора и укажите адрес электронной почты, на который Symantec Endpoint Protection Manager будет отправлять уведомления, и затем нажмите **Далее**.
Вам необходимо настроить почтовый сервер, чтобы получать уведомления и сообщения о сбросе паролей с сервера управления. Вы также можете ввести информацию о почтовом сервере и затем нажать кнопку **Отпр.проб.сообщ.**. Перед продолжением вам необходимо подтвердить получение проверочного сообщения электронной почты.
 7. Выберите указанные ниже параметры и нажмите кнопку **Далее**:
 - Следует ли запустить LiveUpdate после завершения установки. Symantec рекомендует запустить LiveUpdate во время установки.
 - Следует ли Symantec собирать данные с клиентов.
 - Информация о партнере, если она применима к ситуации с лицензированием.
 Это может занять некоторое время.
 8. На панели **Конфигурация завершена** нажмите кнопку **Готово**, чтобы запустить Symantec Endpoint Protection Manager.
 9. На экране входа в Symantec Endpoint Protection Manager введите имя пользователя и пароль, созданные при выполнении шага 6, и подтвердите возможность входа.
По умолчанию именем пользователя является admin.

Хотя база данных SQL Server для среды с 500 или меньшим количеством клиентов может не потребоваться, вы можете найти дополнительную информацию в следующей статье: [Установка Symantec Endpoint Protection Manager с пользовательской конфигурацией](#)

В версии 14.1 и более поздней имеется возможность зарегистрировать Symantec Endpoint Protection Manager в облачной консоли Symantec Endpoint Protection. Домен Symantec Endpoint Protection Manager можно зарегистрировать в любое время после завершения установки. См. раздел [Регистрация домена в облачной консоли с помощью консоли Symantec Endpoint Protection Manager](#)

Шаг 3. Активация лицензии и добавление группы

После входа в Symantec Endpoint Protection Manager отобразится экран **Начало работы** со ссылками на типовые задачи. Например, можно активировать лицензию или развернуть клиенты Symantec Endpoint Protection.

Чтобы открыть этот экран в любое время нажмите **Справка > Страница "Начало работы"** в правом верхнем углу Symantec Endpoint Protection Manager. Чтобы ознакомиться с видеобзорами других типовых задач в Symantec Endpoint Protection Manager, нажмите **Обзор продукта**.

Активация лицензии на продукт

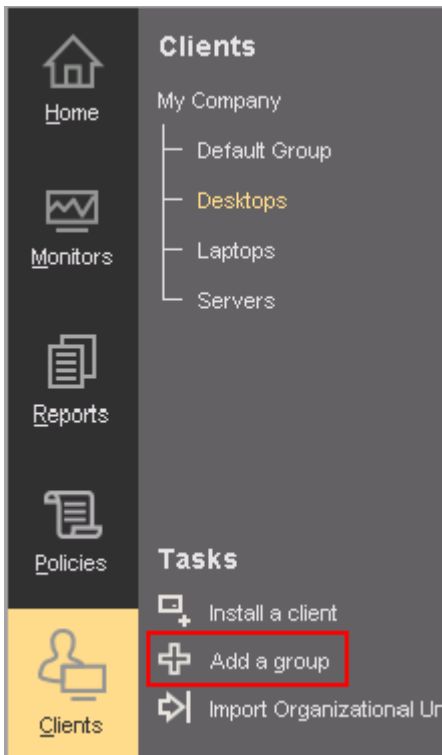
1. На экране **Начало работы** перейдите к разделу **Состояние лицензии** и нажмите кнопку **Активировать продукт**.
2. Введите серийный номер или используйте файл лицензии SLF, полученный в электронном сообщении о выполнении заказа, и следуйте инструкциям по установке лицензии.

Создание группы для клиентов

Symantec рекомендует создать отдельные группы для настольных компьютеров, ноутбуков и серверов.

1. В Symantec Endpoint Protection Manager на левой панели выберите **Клиенты**.
2. В разделе **Клиенты** выберите пункт **Моя компания**.
3. В разделе **Задачи** выберите пункт **Добавить группу**.
4. В диалоговом окне **Добавить группу для моей компании** введите имя и описание группы и нажмите **ОК**.

Затем можно дополнительно настроить параметры группы, такие как наследование политики.



Шаг 4. Установка клиентов Symantec Endpoint Protection

Перед установкой клиентов с помощью Symantec Endpoint Protection Manager проверьте, выполняются ли следующие требования.

- Убедитесь, что к компьютерам можно получить доступ через сеть.
- Убедитесь, что вы знаете учетные данные администратора компьютеров, на которых будет выполняться развертывание.

При установке неуправляемых клиентов ознакомьтесь со сведениями в разделе [Установка неуправляемого клиента Windows](#).

1. В Symantec Endpoint Protection Manager на левой панели выберите **Клиенты**.
2. В разделе **Клиенты** выберите созданную ранее группу.
3. В разделе **Задачи** нажмите кнопку **Установить клиент**.
4. На панели **Вас приветствует мастер развертывания клиентов** нажмите **Развертывание нового пакета** и кнопку **Далее**.
5. В раскрывающемся списке **Установочные пакеты** выберите операционную систему, установленную на клиентских компьютерах.

6. В зависимости от операционной системы, указанной при выполнении предыдущего шага, выберите следующие параметры.
 - **Установочный пакет Windows:**
 - В раскрывающемся списке **Наборы устанавливаемых компонентов** не изменяйте выбранный по умолчанию параметр **Полная защита для клиентов**.
 - В раскрывающемся списке **Параметры установки** не изменяйте выбранный по умолчанию параметр **Параметры установки стандартного клиента по умолчанию для Windows**.

Для работы этих параметров по умолчанию требуется перезапуск. Перед изменением параметров перезапуска требуется добавить пользовательский пакет клиента. Добавьте пакет клиента и нажмите **Параметры**, чтобы выбрать пользовательский пакет. См. раздел [Создание пользовательских пакетов установки клиентов в Endpoint Protection Manager](#).
 - Рядом с разделом **Варианты содержимого** укажите, следует ли добавить описания вирусов, и нажмите **Далее**.
 - **Установочный пакет Mac:**

Оставьте выбранное по умолчанию значение параметра **Обновить параметры** и нажмите **Далее**.
 - **Установочный пакет Linux:**

Нажмите кнопку **Далее**. Пакеты Linux могут использоваться только для способов развертывания **Веб-ссылка и электронная почта** или **Сохранить пакет**.

[Установка Symantec Endpoint Protection для клиента Linux](#)
7. Выберите пункт **Удаленная принудительная отправка**, а затем нажмите кнопку **Далее**.
8. На вкладке **Обзор сети** перейдите к рабочей группе или домену и выберите компьютеры, на которые требуется принудительно отправить клиент Symantec Endpoint Protection. После выбора компьютеров нажмите элемент управления **>>**, чтобы добавить их в правую панель.
9. Добавьте требуемые компьютеры и нажмите кнопку **Далее**.
10. Нажмите **Отправить**, чтобы начать процесс.

После завершения принудительной установки откроется окно **Обзор развертывания** с результатами принудительной отправки.
11. Нажмите кнопку **Далее**, а затем **Готово**, чтобы закрыть окно мастера.

Вывод этого окна на экран обозначает успешное копирование установочных файлов.
12. Для подтверждения успешной установки клиента убедитесь, что клиент присутствует в группе клиента, которая была добавлена на панели **Клиенты**.

[Проверка подключения клиента к серверу управления и состояния защиты](#)

Шаг 5. Проверка установки последних версий описаний

1. В Symantec Endpoint Protection Manager на левой панели нажмите **Главная**.
2. В поле **Состояние конечной точки** перейдите к разделу **Описания Windows** и сравните даты параметров **Последние в Manager** и **Последние от Symantec**.

Endpoint Status

Endpoint Protection

Total Endpoints *	1
Up-to-date	1
Out-of-date	0
Offline	0
Disabled	0
Host Integrity Failed	0

*Endpoints can be counted in more than one category

Computers needing a restart: 0 [View Details](#)

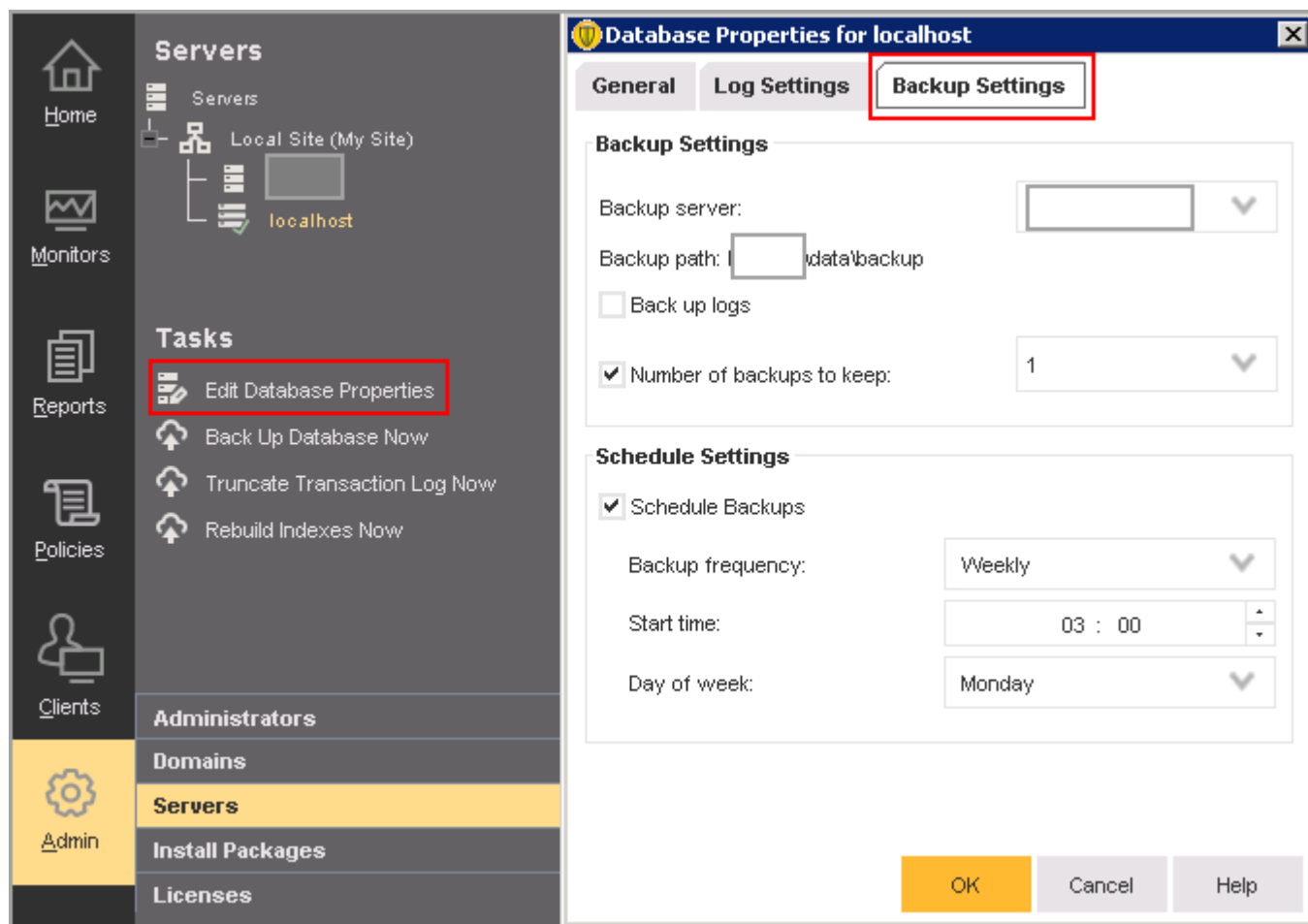
Windows Definitions

Latest from Symantec:	8/19/16 r2
Latest on Manager:	8/18/16 r6

3. Если даты не совпадают, выберите **Справка > Страница "Начало работы"**, нажмите **Запустить LiveUpdate и Загрузить**.

Шаг 6. Проверка параметров резервного копирования базы данных

1. В Symantec Endpoint Protection Manager на левой панели нажмите **Администрирование > Серверы**.
2. В разделе **Серверы** нажмите **Локальный сайт (Мой сайт) > localhost**.
3. В разделе **Задачи** выберите **Изменить свойства базы данных**.
4. Выполните необходимые действия на вкладке **Параметры резервного копирования** и нажмите кнопку **ОК**. Резервные копии по умолчанию сохраняются раз в неделю.



Приложение А. Дополнительные ресурсы и руководства

Сведения об обзоре функций см. в разделе [Symantec Endpoint Protection 14 Обзор продукта](#)

[Руководства по продуктам и инструкции по использованию Symantec Endpoint Protection](#)

[Рекомендации по использованию Symantec Endpoint Protection](#)

[Порты связи, используемые Symantec Endpoint Protection](#)

Важные сведения

[Назначение прав пользователей политикам безопасности Windows для служб Symantec Endpoint Protection Manager](#)

Заявление об авторском праве

Broadcom, логотип в виде пульса, слоган Connecting everything и Symantec являются товарными знаками компании Broadcom.

Broadcom относится к компании Broadcom Inc. и (или) ее дочерним компаниям. Дополнительные сведения см. на веб-сайте www.broadcom.com

Broadcom оставляет за собой право вносить изменения без дополнительного уведомления в любые продукты или данные, приведенные в настоящем документе, для повышения надежности, функциональности или дизайна. Информация, предоставляемая компанией Broadcom, считается точной и надежной. Тем не менее, компания Broadcom не несет никакой ответственности, возникающей в связи с применением или использованием этой информации, а также в связи с применением или использованием любого продукта или схемы, приведенных в данном документе, а также не передает никаких лицензий в соответствии со своими патентными правами или правами других лиц.

